

STROMCRAFT

WLAN-Schalter + Thermostat 400V Drehstrom

(Kraftstrom, Starkstrom, Baustrom) 16 A (230 V / 400 V) (CEE)



Inhalt

1. Allgemeine Hinweise
2. Technische Daten
3. Erläuterungen
4. Installation
5. Inbetriebnahme
6. Geräteeinstellungen
7. Bestimmungsgemäße Verwendung
8. Sicherheitshinweise
9. Garantie
10. WEEE-Entsorgungshinweis

STROMCRAFT.de

1. Allgemeine Hinweise

- Lesen Sie diese Gebrauchsanleitung aufmerksam durch. Beachten Sie alle Hinweise.
- Bewahren Sie die Gebrauchsanleitung für den späteren Gebrauch auf.
- Sollten andere Personen dieses Gerät nutzen, so stellen Sie diesen diese Anleitung zur Verfügung. Wenn Sie das Gerät verkaufen, gehört diese Anleitung zum Gerät und muss mitgeliefert werden. Diese Anleitung kann jederzeit auf der Homepage www.stromcraft.de eingesehen und heruntergeladen werden.
- Schützen Sie dieses Gerät vor Stößen sowie äußeren Umwelteinflüssen wie Feuchtigkeit, Schmutz, starken Temperaturschwankungen und direkter Sonneneinstrahlung.
- Benutzen Sie das Gerät nicht in der Nähe von starken elektromagnetischen Feldern.
- Versäumnisse bei der Einhaltung der Sicherheitshinweise und der Anweisungen können elektrischen Schlag, Brand und/oder schwere Verletzungen verursachen.
- Bitte entsorgen Sie das Gerät, wenn es defekt ist oder keine Nutzung mehr geplant ist, entsprechend der Elektro- und Elektronik-Altgeräte-Richtlinie. Für Rückfragen stehen Ihnen die lokalen Behörden, die für die Entsorgung zuständig sind, zur Verfügung.

2a. Technische Daten: Schaltgerätekombination

Allgemeines	
Artikel-Nr.	506110
Marke	Stromcraft
Modellbezeichnung	WLAN-Schalter + Thermostat 16A
Typ	WLAN-Schalter
Technologie	Shelly
Ausführung	Schalter mit Zeitsteuerung + Thermostat
Einstellbereich	-20°C bis +100°C
Bauform	Schaltkasten zur Wandmontage (nur durch Fachmann!)
Gehäuse	Wandgehäuse aus hochwertigem ABS-Kunststoff
Kabeltyp	H07RN-F5G2,5
Polzahl	5
Farbe	Grau
Elektrische Werte	
Spannungseingang (Netz)	400V
Bemessungsbetriebsstrom	16A
Gebrauchskategorie AC-1/AC-7a	Max. 16A
Gebrauchskategorie AC-3/AC-7b	Max. 9A
Bemessungsbetriebsleistung	
Gebrauchskategorie AC-1/AC-7a	400V 3 ~ : Max. 11 kW
Gebrauchskategorie AC-3/AC-7b	400V 3 ~ : Max. 4 kW
Netzfrequenz	50 hz
Netzstecker	CEE-Stecker (16A, 5-polig)
Ausgangsspannung	230V / 400V
Ausgangsspannung, Anschluss	1 x CEE-Steckdose (400V, 16A, 5-polig)
<p>Es ist auf eine geeignete Vorsicherung zu achten, sodass der max. Bemessungsbetriebsstrom nicht überschritten wird! (Üblicherweise sollte dies durch die Sicherung der CEE-Steckdose gegeben sein) Beim Schalten induktiver Verbraucher (z.B. Motoren) ist auf eine geeignete Schutzmaßnahme am Verbraucher zur Vermeidung von Induktionsspannungen zu achten. Fragen Sie Ihren Elektrofachmann.</p>	
Ausführung	
Kabelquerschnitt	2,5 mm ²
Befestigung	Wandmontage (nur durch Fachmann!)
Schutzart	IP 44
Maße (Gehäuse)	
Höhe	250 mm
Breite	135 mm
Tiefe	122 mm
Anschlussleitung	ca. 1,0 m
Anschlüsse / Schnittstellen	
Eingang	CEE-Stecker (400V, 16A, 5-polig)
Ausgang	1 x CEE-Steckdose (400V, 16A, 5-polig)
Besonderheiten	
Prüfung	Geprüft nach DGUV V3 (ehemals BGV A3) / VDE 0701
Konformität	
CE	Konform
RoHS	Konform

2b. Technische Daten: Thermostat

Eingang:	1 Temperatursensor: DS18B20, ca. 0,8m Sensorleitung
Schutzart Sensor:	IP44
Messbereich:	-20...+100°C
Messgenauigkeit:	±0,5°C
Abtastperiode:	2s
Auflösung der Einstellung und Anzeige:	0,1°C über den gesamten Bereich
Einstellung Methode:	2 Schalttemperaturen für EIN und AUS

3. Erläuterungen

Der verbaute WLAN Schalter "Shelly 1" nutzt die Technologie und den Cloud-Service des Herstellers Shelly. Mit der kostenlosen App können Sie den WLAN-Schalter steuern und programmieren.

Für die Integration in die Shelly-Cloud wird keine zusätzliche Hardware benötigt. Shelly 1 nutzt das bestehende WiFi Netzwerk und lässt sich von überall via Internet steuern.

4. Installation

Dieser WLAN-Schalter ist zur Wandmontage an nicht brennbaren Wänden (z.B. Beton, Stein) vorgesehen. Montage nur im Innenraum. Für die Montage ist es erforderlich das Gehäuse zu öffnen. **Die Montage des Geräts darf nur von einem Fachmann unter Berücksichtigung der VDE-Vorschriften ausgeführt werden.** Es darf nur im spannungsfreien Zustand gearbeitet werden, dazu unbedingt den Stecker der Zuleitung aus der Steckdose ziehen. Überprüfen Sie, ob die Anschlussleitung spannungsfrei ist! Das Gehäuse ist über die 4 seitlichen schwarzen Laschen sicher an einer dafür geeigneten Wand zu montieren.

Änderungen an der Schaltung oder am Gerät (z.B. Montage zusätzlicher Schaltelemente oder Steckdosen) führen zur Erlöschung der Garantie und der Gewährleistung.

5. Inbetriebnahme

Nach erfolgter Installation den Stecker in eine abgesicherte Steckdose stecken. Der WLAN-Schalter kann nun in Betrieb genommen werden.

5.1 Installation der App

Der WLAN-Schalter wird über die "Shelly Cloud" des Anbieters Allterco Robotics gesteuert. **Bitte informieren Sie sich beim Herunterladen der App über die Nutzungsbedingungen und Sicherheitshinweise des App-Anbieters.**

Laden Sie sich hierzu die Shelly Cloud-APP herunter und installieren diese.



Mit der Shelly Cloud können Sie unter anderem Szenarien zum automatischen Ein- und Ausschalten zu bestimmten Uhrzeiten des WLAN-Schalters erstellen und diesen über verschiedene Endgeräte (Smartphone, Tablet, PC, etc.) steuern und überwachen.

5.2 Registrierung

Beim ersten Öffnen der Shelly Cloud-App erstellen Sie ein Benutzerkonto. Verwenden Sie an allen Endgeräten (Smartphone, Tablet, PC, etc.) das gleiche Benutzerkonto, um Zugriff auf Ihren WLAN-Schalter zu erhalten.

Wenn Sie das Kennwort vergessen haben, geben Sie einfach die E-Mail-Adresse ein, mit der Sie sich registriert haben. Sie erhalten eine E-Mail mit Anleitung zum Zurücksetzen des Kennworts.

5.3 Raum erstellen

Erstellen Sie nach der Registrierung ein Zimmer, in welchem Sie den WLAN-Schalter verwenden möchten. In einem Zimmer können Sie mehrere WLAN-Schalter oder andere Shelly-Produkte übersichtlich gruppieren.

5.4 WLAN-Modul "Shelly 1" hinzufügen

Schritt 1:

Nachdem Sie das Gerät an eine Steckdose angeschlossen haben, erstellt "Shelly 1" ein eigenes WLAN-Signal, welches beispielsweise "shelly1-35FA58" heißt.

Schritt 2:

Tippen Sie im Menü (oben rechts) auf "Add Device" (Geräte hinzufügen).

Schritt 3:

Wählen Sie das Netzwerk aus, in welches der WLAN-Schalter integriert werden soll und geben Sie das Passwort dieses Netzwerks an.

Schritt 4:

Folgen Sie den weiteren Anweisungen im Display.

Nach erfolgreicher Installation können Sie das Gerät im Raum "Discovered Devices" finden.

Schritt 5

Klicken Sie auf das Gerät im Raum "Discovered Devices" und nehmen Sie weitere Einstellungen vor.

Schritt 6:

Falls Sie Ihr Gerät auch steuern möchten, wenn Sie sie nicht im gleichen lokalen Netzwerk befinden (Steuerung von unterwegs via internet / Cloud), tippen Sie auf "JA, um die Verbindung zum Shelly Cloud-Dienst zu aktivieren.

6. Geräteeinstellungen

Nachdem der WLAN-Schalter zur App hinzugefügt wurde, können Sie das Gerät dort steuern, Einstellungen ändern oder Schaltvorgänge automatisieren. Klicken Sie hierzu auf das Gerät.

6.1 Einstellungsbeispiele:

Unter dem Menü-Punkt "Weekly-Schedule" können Sie Schaltzeiten automatisieren. So können Sie hier einen Schaltvorgang zu Uhrzeiten oder auch zu Sonnenauf- und Sonnenuntergang einstellen. Bitte beachten Sie, dass für die korrekte Funktion eine dauerhafte Internetverbindung sichergestellt sein muss.

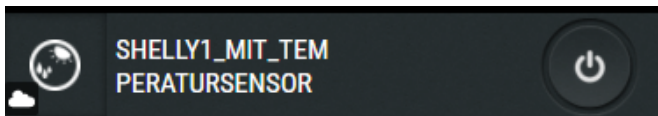
Unter dem Menü-Punkt "Einstellungen" können Sie unter anderem bestimmen, welcher Schaltzustand nach einem Neustart (z.B. nach etwaigem Verbindungsausfall) vorherrschen soll.

Ebenso können Sie Einstellungen zur Internetsicherheit einstellen.

6.2 Einstellen der Schalttemperatur

Den zusätzlichen Temperatursensor können Sie verwenden, um die Steckdose bei Über-/ oder Unterschreiten eines Temperaturwerts EIN-/ oder AUS-zuschalten.

Klicken Sie hierzu in der Shelly-App oder Shelly-Cloud auf das Symbol des WLAN-Schalters / Shelly 1.



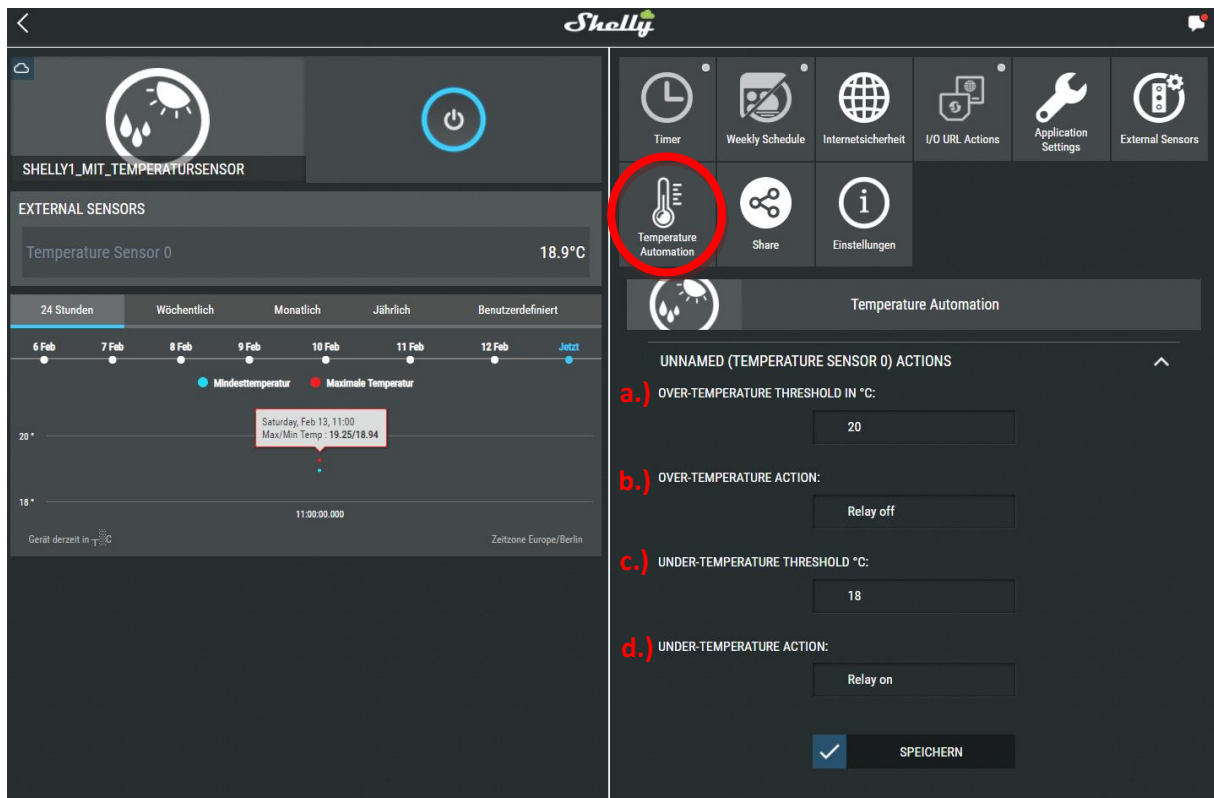
(In diesem Beispiel haben wir den WLAN-Schalter "SHELLY1_MIT_TEMPERATURSENSOR" genannt)

Es öffnet sich das Menü mit den Einstellmöglichkeiten. Unter anderem können Sie hier auch die Schalttemperaturen einstellen.

Öffnen Sie hierzu das Untermenü "Temperature Automation".

Nun können Sie folgende Einstellung vornehmen:

- a.) Schalttemperatur "oben"
- b.) Aktion (EIN- oder AUS-schalten der Steckdose)
- c.) Schalttemperatur "unten"
- b.) Aktion (EIN- oder AUS-schalten der Steckdose)



In diesem Beispiel steuert das Gerät einen Heizlüfter, welcher bei Überschreiten einer Raumtemperatur von über 20°C AUS-schaltet und bei Unterschreiten einer Raumtemperatur von unter 18°C EIN-schaltet. Die Raumtemperatur wird somit also zwischen 18°C - 20°C gehalten.

Weitere Informationen zu Einstellungsmöglichkeiten finden Sie z.B. unter <https://www.shelly-support.eu/lexikon/index.php?entry/94-einstellungen-im-shelly-hauptmenü>



7. Bestimmungsgemäße Verwendung

Das Gerät darf nur nach seiner Bestimmung verwendet werden. Jede weitere darüber hinausgehende Verwendung ist nicht bestimmungsgemäß. Für daraus hervorgerufene Schäden oder Verletzungen aller Art haftet der Benutzer / Bediener und nicht der Hersteller.

Das Gerät darf nur von Personen verwendet werden, die älter als 15 Jahre sind.

Nach erfolgter Inbetriebnahme den Deckel unbedingt wieder verschließen und verschrauben. Nur dann kann die Schutzart IP 44 gewährleistet werden.

Sollten Sie den WLAN-Schalter einmal nicht mehr gebrauchen, so entsorgen Sie bitte das Gerät fachgerecht.

8. Sicherheitshinweise

- Diese Schaltgerätekombination ist kein Spielzeug und gehört nicht in Kinderhände.
- **Achtung, Brandgefahr!** Das Gerät darf nicht als alleiniges Abschaltgerät von Heizlüftern / Heizgeräten verwendet werden!
- Schaltgerätekombination nicht höher als 16A belasten. Bedienungsanleitung beachten. **Auf ausreichende Vorsicherung (Leitungsschutzschalter B16) achten um das Gerät nicht höher als 16A zu belasten!**
- Bei Defekten keine eigenständigen Reparaturen vornehmen.

9. Garantie

Dieses Produkt durchläuft während der Fertigung eine elektrische Prüfung. Sollte dennoch ein Mangel auftreten, leisten wir im nachfolgenden Umfang Gewähr:

1. Die Dauer der Garantie beträgt 12 Monate ab dem Kaufdatum.
2. Das Gerät wird entweder unentgeltlich nachgebessert oder ausgetauscht, wenn es innerhalb der Gewährleistungspflicht nachweisbar wegen eines Fertigungs- oder Materialfehlers unbrauchbar wird.
3. Die Haftung erstreckt sich nicht auf Transportschäden sowie auf Schäden, die durch fehlerhafte Installation entstehen.
4. Wird innerhalb von 6 Monaten nach Nichtanerkennung des Haftungsfalles durch uns kein Widerspruch eingelegt, verjährt das Recht auf Nachbesserung.
5. Im Gewährleistungsfall ist das Gerät zusammen mit dem Kaufbeleg und einer kurzen Mängelbeschreibung an den Händler oder uns zu senden.
6. Ohne Garantienachweis erfolgt Nachbesserung ausschließlich gegen Berechnung.

10. WEEE-Entsorgungshinweis



Gebrauchte Elektro- und Elektronikgeräte dürfen gemäß europäischer Vorgaben nicht mehr zum unsortierten Abfall gegeben werden. Das Symbol der Abfalltonne auf Rädern weist auf die Notwendigkeit der getrennten Sammlung hin. Helfen auch Sie mit beim Umweltschutz und sorgen dafür, dieses Gerät, wenn Sie es nicht mehr nutzen, in die hierfür vorgesehenen Systeme der Getrenntsammlung zu geben.

RICHTLINIE 2012/19/EU DES EUROPÄISCHEN PARLAMENTS UND DES RATES vom 04. Juli 2012 über Elektro- und Elektronik-Altgeräte.

 **made**
 **in**
 **Germany**

Hersteller
Main Station UG (haftungsbeschränkt)
Franz-Schüßler-Straße 16
D-63834 Sulzbach



info@stromcraft.de
www.stromcraft.de