

STROMCRAFT

Drehstromzähler (Kraftstrom-, Starkstrom-, Baustromzähler)
16 A (230 V / 400 V) (CEE), digital, extra kompakte Bauweise



Inhalt

1. Allgemeine Hinweise
2. Technische Daten
3. Erläuterungen
4. Installation
5. Inbetriebnahme und bestimmungsgemäße Verwendung
6. Umschalten der Anzeige
7. Genauigkeit des Geräts
8. Ungewöhnliche / keine Anzeige
9. Sicherheitshinweise
10. Garantie
11. WEEE-Entsorgungshinweis

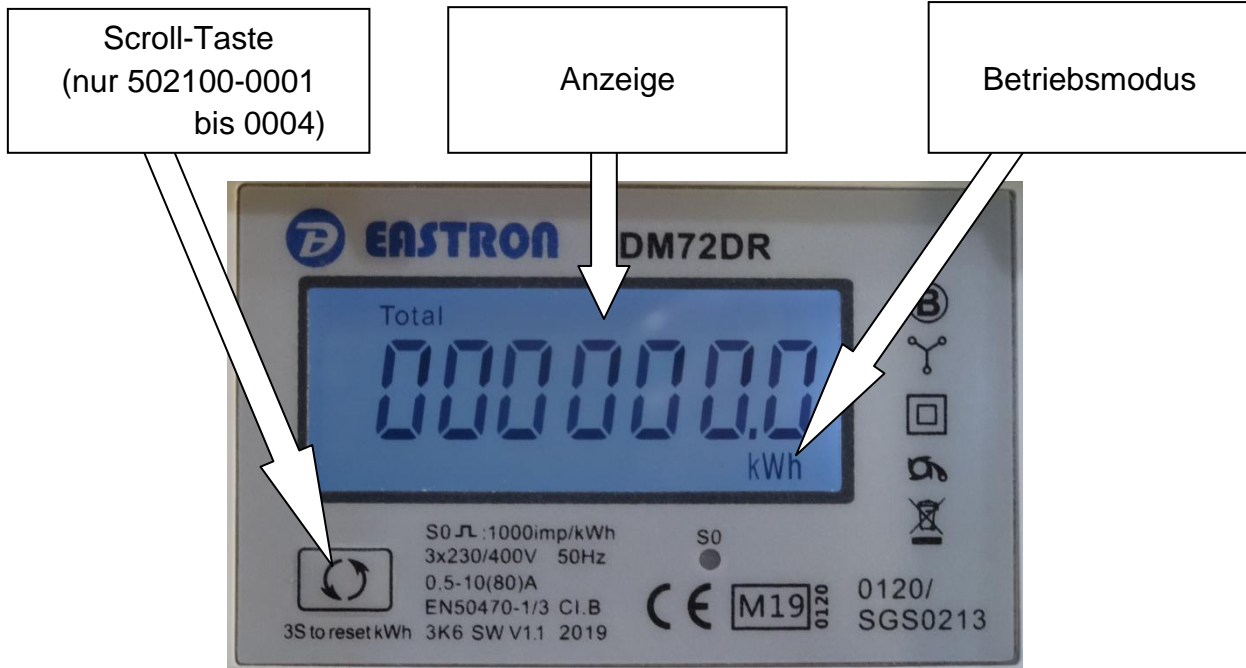
1. Allgemeine Hinweise

- Lesen Sie diese Gebrauchsanleitung aufmerksam durch. Beachten Sie alle Hinweise.
- Bewahren Sie die Gebrauchsanleitung für den späteren Gebrauch auf.
- Sollten andere Personen dieses Gerät nutzen, so stellen Sie diesen diese Anleitung zur Verfügung. Wenn Sie das Gerät verkaufen, gehört diese Anleitung zum Gerät und muss mitgeliefert werden. Diese Anleitung kann jederzeit auf der Homepage www.stromcraft.de eingesehen und heruntergeladen werden.
- Schützen Sie dieses Gerät vor Stößen sowie äußeren Umwelteinflüssen wie Feuchtigkeit, Schmutz, starken Temperaturschwankungen und direkter Sonneneinstrahlung.
- Benutzen Sie das Gerät nicht in der direkten Umgebung von Funktelefonen.
- Benutzen Sie das Gerät nicht in der Nähe von starken elektromagnetischen Feldern.
- Bitte entsorgen Sie das Gerät, wenn es defekt ist oder keine Nutzung mehr geplant ist, entsprechend der Elektro- und Elektronik-Altgeräte-Richtlinie. Für Rückfragen stehen Ihnen die lokalen Behörden, die für die Entsorgung zuständig sind, zur Verfügung.

2. Technische Daten

Allgemeines	
Artikel-Nr.	502100
Marke	Stromcraft
Modellbezeichnung	Drehstromzähler 16A digital extra kompakte Bauweise
Typ	Drehstromzähler digital
Technologie	Drehstromzähler
Ausführung	Digital
Einstellbereich	-
Bauform	Schaltkasten zur Wandmontage (nur durch Fachmann!)
Gehäuse	Wandgehäuse aus hochwertigem ABS-Kunststoff
Kabeltyp	H07RN-F5G2,5
Polzahl	5
Farbe	Grau
Elektrische Werte	
Spannungseingang (Netz)	400V
Bemessungsbetriebsstrom	16A
Gebrauchskategorie AC-1/AC-7a	Max. 16A
Gebrauchskategorie AC-3/AC-7b	Max. 16A
Bemessungsbetriebsleistung	
Gebrauchskategorie AC-1/AC-7a	400V 3 ~ : Max. 11 kW
Gebrauchskategorie AC-3/AC-7b	400V 3 ~ : Max. 11 kW
Netzfrequenz	50 hz
Netzstecker	CEE-Stecker (16A, 5-polig)
Ausgangsspannung	230V / 400V
Ausgangsspannung, Anschluss	1 x CEE-Steckdose (400V, 16A, 5-polig)
<p>Es ist auf eine geeignete Vorsicherung zu achten, sodass der max. Bemessungsbetriebsstrom nicht überschritten wird! (Üblicherweise sollte dies durch die Sicherung der CEE-Steckdose gegeben sein) Beim Schalten induktiver Verbraucher (z.B. Motoren) ist auf eine geeignete Schutzmaßnahme am Verbraucher zur Vermeidung von Induktionsspannungen zu achten. Fragen Sie Ihren Elektrofachmann.</p>	
Ausführung	
Kabelquerschnitt	2,5 mm ²
Befestigung	Wandmontage (nur durch Fachmann!)
Schutzart	IP 44
Maße (Gehäuse)	
Höhe	213 mm
Breite	118 mm
Tiefe	105 mm
Anschlussleitung	ca. 1,0 m
Anschlüsse / Schnittstellen	
Eingang	CEE-Stecker (400V, 16A, 5-polig)
Ausgang	1 x CEE-Steckdose (400V, 16A, 5-polig)
Besonderheiten	
Prüfung	Geprüft nach DGUV V3 (ehemals BGV A3) / VDE 0701
Konformität	
CE	Konform
RoHS	Konform

3. Erläuterungen



Die Ausführungen 502100-0001 bis 0004 verfügen über eine Scroll-Taste. Durch Drücken über diese kann zwischen den verschiedenen Messwertanzeigen umgeschaltet werden.

Die Ausführungen 502100-0005 bis 0008 zeigen permanent den Gesamt-Energieverbrauch.

4. Installation

Dieser Drehstromzähler ist zur Wandmontage an nicht brennbaren Wänden (z.B. Beton, Stein) vorgesehen. Montage nur im Innenraum. Für die Montage ist es erforderlich das Gehäuse zu öffnen. **Die Montage des Geräts darf nur von einem Fachmann unter Berücksichtigung der VDE-Vorschriften ausgeführt werden.**

Es darf nur im spannungsfreien Zustand gearbeitet werden, dazu unbedingt den Stecker der Zuleitung aus der Steckdose ziehen. Überprüfen Sie, ob die Anschlussleitung spannungsfrei ist! Das untere Gehäuseteil ist mit 4 Schrauben sicher an einer dafür geeigneten Wand zu montieren. Nach der Montage die Schrauben mit den 4 beiliegenden schwarzen Kunststoffkappen abdecken und das Gehäuseoberteil wieder sicher montieren.

Änderungen an der Schaltung oder am Gerät (z.B. Montage zusätzlicher Schaltelemente oder Steckdosen) führen zur Erlöschung der Garantie und der Gewährleistung.

5. Inbetriebnahme und bestimmungsgemäße Verwendung

Nach erfolgter Installation den Stecker in eine abgesicherte Steckdose stecken. Der Drehstromzähler ist nun in Betrieb und kann verwendet werden.

Das Gerät darf nur nach seiner Bestimmung verwendet werden. Jede weitere darüber hinausgehende Verwendung ist nicht bestimmungsgemäß. Für daraus hervorgerufene Schäden oder Verletzungen aller Art haftet der Benutzer / Bediener und nicht der Hersteller.

Das Gerät darf nur von Personen verwendet werden, die älter als 15 Jahre sind.

Um zwischen den verschiedenen Anzeigemöglichkeiten umzuschalten, muss der transparente Deckel des Gehäuses geöffnet werden. Nach erfolgter Einstellung den Deckel unbedingt wieder verschließen und verschrauben. Nur dann kann die Schutzart IP 44 gewährleistet werden.

Sollten Sie den Stromzähler einmal nicht mehr gebrauchen, so entsorgen Sie bitte das Gerät fachgerecht.

6. Umschalten der Anzeige

Die Stromzähler 502100-0005 bis 0008 zeigen permanent den Gesamt-Energieverbrauch in kWh an. Die Anzeige ist nicht rückstellbar und zeigt somit den Verbrauch seit Erstinbetriebnahme.

Die Stromzähler 502100-0001 bis 0004 zeigen nach Bedarf drei verschiedene Messwerte:

1. Gesamt-Energieverbrauch in kWh seit Erstinbetriebnahme



2. Energieverbrauch in kWh seit letztem Reset



3. Momentane Leistung in W



Zum Umschalten zwischen den 3 Anzeigen drücken Sie die Scroll-Taste einmal kurz. Mit jedem Drücken springen Sie zur nächsten Anzeige.

Zum Zurücksetzen des Energieverbrauchs (Anzeige Nr.2) halten Sie die Scroll-Taste



für 3s lang gedrückt.

7. Genauigkeit des Geräts

Die Genauigkeit des Geräts übertrifft Klasse 1 („Klasse B“). Die berechneten Werte können um $\pm 1 \%$ von den tatsächlichen Werten abweichen.

Die einzelnen Messwerte werden mit folgenden Genauigkeiten ermittelt:

KenngroÙe	Genauigkeit
Spannung	0,5 % des Messbereichs
Stromstärke	0,5 % des Nennwerts
Frequenz	0,2 % der mittleren Frequenz
Leistungsfaktor	1 %
Wirkleistung	$\pm 1 \%$ des Messbereichs
Blindleistung	$\pm 2 \%$ des Messbereichs
Scheinleistung	$\pm 1 \%$ des Messbereichs
Wirk-Energie	Klasse 1 IEC 62053-21
Gesamte harmonische Störung	$\pm 1 \%$
Temperaturkoeffizient (Spannung und Strom)	0,013 %/° C
Temperaturkoeffizient (Wirkleistung)	0,018 %/° C

8. Ungewöhnliche / keine Anzeige

Bei ungewöhnlicher oder keiner Anzeige ziehen Sie bitte den Stecker der Zuleitung und stecken diesen nach ca.10s Wartezeit wieder in die Steckdose. Sollte das Problem weiterhin bestehen oder sonstige Mängel auftreten, so kontaktieren Sie bitte den Hersteller.

9. Sicherheitshinweise

- Dieser Drehstromzähler ist kein Spielzeug und gehört nicht in Kinderhände.
- Drehstromzähler nicht höher als 16A belasten. Bedienungsanleitung beachten. **Auf ausreichende Vorsicherung achten, um das Gerät nicht höher als 16A zu belasten!**
- Bei Defekten keine eigenständigen Reparaturen vornehmen.

10. Garantie

Dieses Produkt durchläuft während der Fertigung eine elektrische Prüfung. Sollte dennoch ein Mangel auftreten, leisten wir im nachfolgenden Umfang Gewähr:

1. Die Dauer der Garantie beträgt 12 Monate ab dem Kaufdatum.
2. Das Gerät wird entweder unentgeltlich nachgebessert oder ausgetauscht, wenn es innerhalb der Gewährleistungspflicht nachweisbar wegen eines Fertigungs- oder Materialfehlers unbrauchbar wird.
3. Die Haftung erstreckt sich nicht auf Transportschäden sowie auf Schäden, die durch fehlerhafte Installation entstehen.
4. Wird innerhalb von 6 Monaten nach Nichtanerkennung des Haftungsfalles durch uns kein Widerspruch eingelegt, verjährt das Recht auf Nachbesserung.
5. Im Gewährleistungsfall ist das Gerät zusammen mit dem Kaufbeleg und einer kurzen Mängelbeschreibung an den Händler oder uns zu senden.
6. Ohne Garantienachweis erfolgt Nachbesserung ausschließlich gegen Berechnung.

11. WEEE-Entsorgungshinweis



Gebrauchte Elektro- und Elektronikgeräte dürfen gemäß europäischer Vorgaben nicht mehr zum unsortierten Abfall gegeben werden. Das Symbol der Abfalltonne auf Rädern weist auf die Notwendigkeit der getrennten Sammlung hin. Helfen auch Sie mit beim Umweltschutz und sorgen dafür, dieses Gerät, wenn Sie es nicht mehr nutzen, in die hierfür vorgesehenen Systeme der Getrenntsammlung zu geben.

RICHTLINIE 2012/19/EU DES EUROPÄISCHEN PARLAMENTS UND DES RATES vom 04. Juli 2012 über Elektro- und Elektronik-Altgeräte.

 **made**
 **in**
 **Germany**

Hersteller
Main Station UG (haftungsbeschränkt)
Franz-Schüßler-Straße 16
D-63834 Sulzbach



info@stromcraft.de
www.stromcraft.de